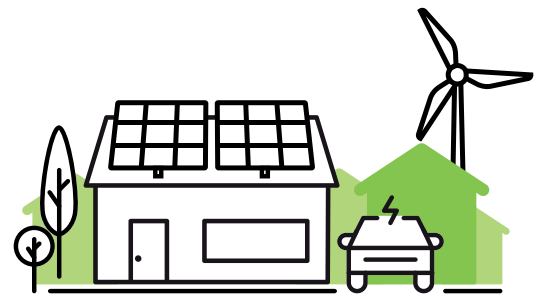


nieuwsbrief 39

Leimuiden Duurzaam

voor bewoners door bewoners

Bewoners samenbrengen rond het thema: aardgasvrij wonen ja, maar niet direct, zonder veel kosten en met meer comfort.



Leimuiden Duurzaam

Gemeente start werkzaamheden WUP, wijk uitvoering plannen



De gemeente start werkzaamheden om op termijn, in ieder geval voor 2050, al de woningen in Kaag en Braassem, op een andere wijze dan met 'het vertrouwde gas' te voorzien van warmte.

Er worden pilots gestart in:

Oude Wetering, Kaageiland en Leimuiden.

Van het gas af: hondsmoeilijk, maar toch gaat het lukken

Nederland gaat van het gas af. Een monsterklus, die steeds wordt uitgesteld: gemeenten wachten op het Rijk, en het Rijk wacht op Europa. Met een nieuwe wet komt daar langzaam verandering in – zelfs een rechtse meerderheid in de Tweede Kamer houdt de warmtetransitie niet tegen.

Lees een verhelderend artikel van Jelmer Mommers in de Correspondent:

<https://decorrespondent.nl/15279/van-het-gas-af-hondsmoeilijk-maar-toch-gaat-het-lukken/e1cf817a-8d38-08a1-37e4-4f2069907639>

Oude bussen krijgen gloednieuwe waterstofmotor

Het bedrijf Safra heeft vijftien Franse streekbussen die eerst op fossiele brandstoffen reden, omgebouwd naar waterstofbussen. Daardoor zijn ze, mits de waterstof groen is geproduceerd, minder schadelijk voor het klimaat. Naar verwachting worden de bussen dit jaar nog in gebruik genomen. Na de transformatie hebben de bussen een bereik van 500 kilometer, en zijn ze in staat om binnen milieuzones te rijden.



Krimp luchtvaart is goed voor de Nederlandse economie



Voor de geplande krimp van Schiphol zouden de economisch minst belangrijke vluchten die samen Nederland niets opleveren, het eerst geschrapt kunnen worden. Dat zijn vluchten die vooral vol zitten met overstappers. De overheid heeft een vertekend beeld van het belang van het huidige luchtvaartnetwerk voor de welvaart van Nederland. Daardoor wordt beleid opgesteld dat niet gericht is op een luchtvaart met een zo groot mogelijke waarde voor de Nederlandse economie, maar op het in stand houden van een zo groot mogelijk vliegvolume en het groeimodel van de luchtvaart.

Opinie: 'Burger moet centraal staan in nieuw mobiliteitsbeleid, niet de auto'

Bereikbaarheid van dagelijkse voorzieningen als school, huisarts en supermarkt moet centraal staan. Met alle vervoersvormen: fietsend, lopend, per ov en auto. Stel eenduidige normen vast.

Wel een parkeernorm hebben, maar geen norm voor bereikbaarheid met de fiets, lopend of ov?

Ten tweede is nabijheid van voorzieningen cruciaal.

Zorg dat woningen worden gebouwd dichtbij waar mensen werken en winkelen.

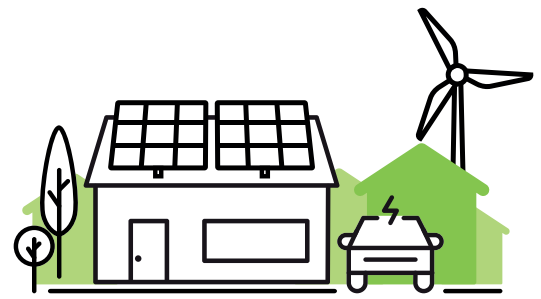


nieuwsbrief

Leimuiden Duurzaam

voor bewoners door bewoners

Bewoners samenbrengen rond het thema: aardgasvrij wonen ja, maar niet direct, zonder veel kosten en met meer comfort.



Leimuiden Duurzaam

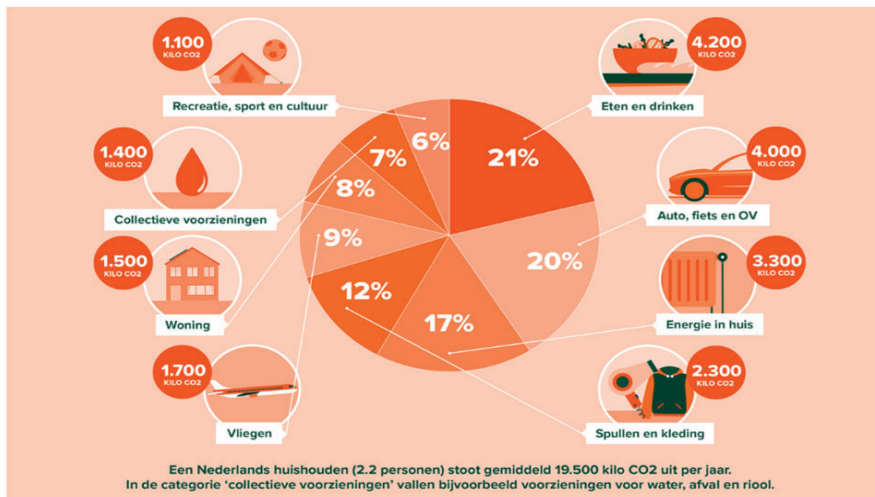
Manifest voor bereikbaarheid



Een coalitie van 29 maatschappelijke organisaties en bedrijven maakt zich grote zorgen dat steeds minder mensen dagelijkse bestemmingen goed kunnen bereiken. Door slim te investeren in verschillende vervoersopties én door voorzieningen en woningen dicht bij elkaar te bouwen, kan het nieuwe kabinet weer gaan zorgen voor betere bereikbaarheid. Dat is gezonder, veiliger en rechtvaardig, betogen zij in een manifest voor bereikbaarheid.

CO2 voetafdruk van een gemiddeld Nederlands huishouden

WAT VEROORZAAKT DE MEESTE CO2-UITSTOOT? CO2-UITSTOOT VAN EEN NEDERLANDS HUISHOUDEN

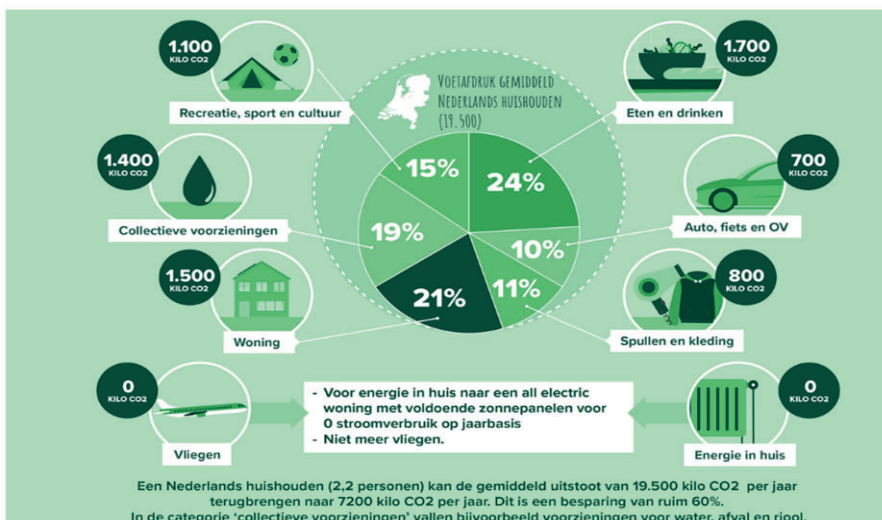


De totale jaarlijkse uitstoot per gemiddeld huishouden van 2,2 personen is 19.500 kg CO2, oftewel 19,5 ton CO2.

Meer dan de helft van deze uitstoot komt door eten en drinken, vervoer (auto, fiets en ov) en energie in huis. Milieu Centraal heeft deze 'klimaattaart' samengesteld met gegevens van o.a.

CBS, RIVM, EAP-RUG en CE Delft.

HALVEER JE KLIMAATIMPACT. DE CO2-UITSTOOT VAN EEN DUURZAAM NEDERLANDS HUISHOUDEN



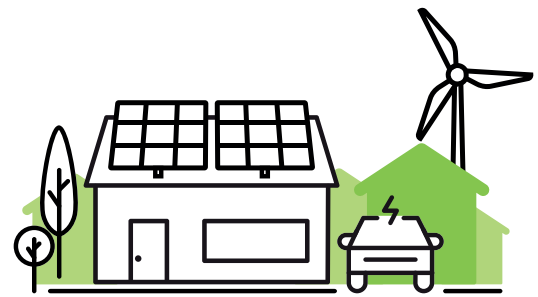
Dat consuminderen de CO2-voetafdruk van huishoudens flink kan verlagen wordt ook door meerdere wetenschappelijke studies aangetoond. Onder andere minder vlees en meer plantaardig eten, minder (fossiele) autokilometers en minder vliegen dragen sterk bij, met name in rijke landen en bij hoge inkomens. Beleid speelt een belangrijke rol in het stimuleren en faciliteren hiervan.

nieuwsbrief

Leimuiden Duurzaam

voor bewoners door bewoners

Bewoners samenbrengen rond het thema: aardgasvrij wonen ja, maar niet direct, zonder veel kosten en met meer comfort.



Leimuiden Duurzaam

Regionale voorbeelden gebruik eigen stroom

RES Holland Rijnland is één van de eerste regio's na Noord-Holland die voorbeelden naar buiten brengt. De eerste gaat over de duurzame nieuwbouwwijk **Hooghkamer** in Voorhout in de gemeente Teylingen. De tweede over **De Watergeuzen**, twee windturbines op het grondgebied van Zoeterwoude, in particuliere handen.



Wie komt helpen? Cursus en begeleiding is beschikbaar!

Onze activiteiten en werkzaamheden nemen toe! Het ondersteunen van bewoners op hun transitie reis, het verminderen van energie gebruik, isoleren, het gebruik energiedisplays, energieadviezen evt. met warmtescans, het realiseren van stroom opwek op Het Spant, het onderzoeken van energieprojecten nu gemeentelijk beleid ontstaat (de LES). Warmte opslag? Buurtbatterij? Local4Local energiebeheer, op weg naar een echte Energie Gemeenschap! Kom helpen! Het is spannend en leuk!

ADVIES VOOR ENERGIEBESPARING...DAT WERKT.

